



I.I.S. " Paolo Frisi "

Via Otranto ang. Cittadini n.1 – 20157 Milano - ☎ 023575716-18 - fax 0239001523
paolofrisimi@tin.it www.ipsfrisi.it

Relazione sull'attività amministrativa dell'esercizio 2008

redatta dal Capo d'Istituto

in conformità dell'art. 18, comma 5, del D.M. 1/2/2001, n. 44

Premessa

1. Presentazione della scuola

1.1 La scuola: la sua storia, dove è situata, il rapporto col territorio

L'Istituto di Istruzione Superiore "Paolo Frisi", ubicato alla periferia nord-ovest di Milano dal 1973, si è da sempre caratterizzato per il forte legame con il territorio e per la volontà di diventare un punto di riferimento significativo per la crescita e la formazione dei giovani. Infatti l'Istituto intrattiene regolari rapporti con le istituzioni scolastiche presenti nella zona, con i Centri di

Formazione Professionale, con il Consiglio di Zona 8, con aziende ed enti locali. Dal 1997 l'Istituto con l'avvio dei corsi serali è, inoltre, diventato un importante polo di formazione per gli adulti, rispondendo alle richieste sempre più numerose provenienti dal tessuto sociale.

Nel maggio 2001 l'Istituto ha ottenuto la **Certificazione di Qualità** UNI EN ISO 9001:1994 dall'ente di certificazione Ancis. Successivamente, nel Luglio 2003, l'Istituto ha ottenuto la certificazione di qualità in linea con le nuove norme UNI EN ISO 9001:2000.

La scuola ha dimostrato in questi anni una spiccata attitudine all'innovazione e alla sperimentazione di nuove metodologie e curricula, partecipando quasi sempre ai progetti sperimentali proposti dal Ministero e facendosi promotrice di nuove iniziative nell'ambito dell'autonomia scolastica.

Le opportunità formative che la scuola offre, soprattutto quelle attuate in orario pomeridiano, hanno fatto diventare il "Frisi" punto di aggregazione per i giovani della zona, che diversamente, all'infuori di un centro commerciale presente nel quartiere, non avrebbero nessun luogo per ritrovarsi.

Progetti ed esperienze significative rendono l'Istituto "Paolo Frisi" punto di riferimento nel territorio nei seguenti settori:

- **Test center ECDL:** l'Istituto è centro accreditato dall'AICA per il rilascio della **Patente Europea del Computer**. Si offrono corsi in preparazione agli esami ECDL.
- **Ente di formazione:** l'Istituto è accreditato presso la Regione Lombardia quale ente di formazione e orientamento.
- **Scuola snodo per l'handicap:** l'Ufficio Scolastico Provinciale di Milano ha individuato il nostro Istituto come scuola-snodo per gli alunni disabili sul territorio di Milano, al fine di realizzare in rete attività di documentazione, promozione, diffusione, consulenza e formazione nell'area dell'integrazione scolastica anche in raccordo con la formazione professionale.
- **Corsi di educazione per adulti:** sono attivi in fascia serale (indirizzo sociale, turistico e aziendale) e pomeridiana (indirizzo alberghiero) corsi destinati a studenti lavoratori per favorire l'innalzamento del livello di istruzione e la riqualificazione, nonché per migliorare l'integrazione nel contesto economico e sociale.
- **Sportello provinciale volontariato:** in collaborazione con l' U.S.P. di Milano, la Provincia e l'associazione CIVITAS e CIESSEVI promuove esperienze di volontariato interne ed esterne alla scuola.
- **Corsi di italiano per stranieri:** finalizzati alla **certificazione CILS e DITALS** con possibilità di effettuare esami presso l'Istituto in quanto sede accreditata per tale certificazione. Infatti l'Istituto è sede di certificazione CILS in convenzione con l'Università per Stranieri di Siena.

1.2 Il progetto educativo dell'Istituto

Il progetto sul "SUCCESSO FORMATIVO" nasce dalla convinzione che occorre innanzitutto aiutare i giovani ad **allargare i propri orizzonti culturali** e favorire in essi la possibilità di **vivere esperienze umane significative e diversificate** che li conducano all'acquisizione di una maggiore **consapevolezza dei propri mezzi e delle proprie qualità**.

Il nostro Istituto fornisce istruzione e formazione operando nei seguenti settori:

- economico-aziendale (istituto professionale di Stato, con eventuale sperimentazione dei corsi di istruzione e formazione professionale della Regione Lombardia)
- economico-aziendale con sperimentazione corso operatore delle cure estetiche
- alberghiero-turistico (istituto professionale di Stato, con eventuale sperimentazione dei corsi

- di istruzione e formazione professionale della Regione Lombardia)
- alberghiero-ristorazione (istituto professionale di Stato)
- sociale (istituto professionale di Stato e liceo socio-psico-pedagogico)

Il punto di partenza della nostra offerta formativa è la convinzione che spesso lo studente, alla conclusione del ciclo di studi della scuola media inferiore abbia, nel migliore dei casi, solo un'idea nebulosa del proprio successivo percorso di studio e di vita e che abbia quindi bisogno di strategie di orientamento che lo aiutino a conseguire la consapevolezza di sé, a ricercare la propria identità e a promuovere l'autostima.

Caratteristiche di queste strategie sono:

- ❑ l'attenzione allo studente come persona in formazione, per favorirne lo "star bene a scuola" e potenziare il senso di appartenenza;
- ❑ l'attenzione al processo individuale di apprendimento dello studente con controllo della dispersione scolastica;
- ❑ la didattica improntata su una conoscenza qualitativa più che quantitativa, tanto pratico-operativa quanto logico-teorica e modulata sulla realtà del gruppo classe;

L'Istituto tiene conto dei bisogni specifici della propria utenza attraverso:

- ❑ integrazione e promozione dell'inserimento lavorativo degli alunni diversamente abili;
- ❑ attenzione alle diverse identità culturali e promozione di iniziative tese allo sviluppo di una reale visione interculturale della realtà odierna;

Tutti i nostri corsi si aprono quindi con un *biennio iniziale equivalente* che punta a sviluppare le seguenti **competenze**:

- imparare ad imparare
- progettare
- comunicare
- collaborare e partecipare
- agire in modo autonomo e responsabile
- risolvere problemi
- individuare collegamenti e relazioni
- acquisire ed interpretare informazioni

Le materie comuni a tutti i bienni sono organizzate nei seguenti **assi culturali**

- linguistico (lingua italiana e lingue inglese, francese, spagnola, tedesca)
- matematico
- scientifico-tecnologico (scienze della terra)
- storico-sociale (storia e diritto)

A queste si aggiungono **le materie specifiche (teoriche e pratiche)** del biennio iniziale di ogni settore.

Una caratteristica fondamentale del biennio comune equivalente è la possibilità di un agevole **passaggio dall'uno all'altro**, in relazione al maturare delle scelte dell'adolescente in crescita.

A partire dal terzo anno ed, a crescere, nel quarto e quinto anno l'attenzione dell'azione educativa, di istruzione e di formazione, si concentra sugli aspetti più peculiari dell'indirizzo di studio

prescelto, con la finalità di un inserimento costruttivo nel mondo del lavoro oppure della prosecuzione degli studi in ambito universitario.

Il progetto educativo prevede anche una seria attenzione al comportamento nella vita della comunità scolastica che deve essere improntato alla consapevolezza dei propri diritti ma anche dei propri doveri; a tal fine, recependo quanto contenuto nello Statuto delle studentesse e degli studenti, il Regolamento di disciplina fissa i doveri degli allievi e le eventuali sanzioni previste per reiterate e/o gravi infrazioni.

1.4 Le strutture

L'Istituto Frisi dispone di una sede centrale in via Otranto/Cittadini, di una sede staccata in via Amoretti (solo corso Operatore e Tecnico dei Servizi Sociali diurno) e di una sede staccata in Corso di Porta Vigentina (solo corso Operatore e Tecnico dei Servizi Sociali serale).

La scuola è dotata di:

- laboratori di informatica;
- laboratorio di cucina e sala;
- laboratorio di simulazione aziendale e impresa turistica
- laboratorio front-office
- laboratorio musicale;
- laboratorio per parrucchiere;
- laboratori destinati ad attività creative-espressive (metodologie operative, ceramica, legno);
- biblioteca;
- palestre;
- bar.

2. L'offerta formativa curricolare - CORSI DIURNI

2.1 Indirizzi di studio e titoli rilasciati

- **Qualifiche triennali:**
 - **Operatore della Gestione Aziendale**
 - **Operatore dell'Impresa Turistica**
 - **Operatore dei Servizi Sociali**
 - **Operatore dei Servizi di Ristorazione – Settore Cucina**
 - **Operatore dei Servizi di Ristorazione – Settore Sala/bar**

Nei primi due anni il peso maggiore viene dato alle materie **dell'area comune**, che coincidono con quelle previste per il biennio iniziale di tutte le scuole superiori. L'**area di approfondimento** è dedicata al recupero e allo sviluppo di abilità di base.

A partire dal terzo anno si potenziano le materie dell'**area di indirizzo**, al fine di garantire in modo adeguato un eventuale rapido inserimento nel mondo del lavoro. E' previsto un periodo di stage, obbligatorio nei corsi diurni.

- **Bienni post-qualifica - Diplomi di Stato:**
 - **Tecnico della Gestione Aziendale**
 - **Tecnico dei Servizi Turistici**
 - **Tecnico dei Servizi Sociali**
 - **Tecnico dei servizi della ristorazione**

Il tecnico, alla fine del biennio post-qualifica, consegue:

1. il Diploma di Stato che garantisce le opportunità per il proseguimento degli studi in tutti gli indirizzi universitari;
2. Certificazione di crediti acquisiti nella Microarea che offre possibilità di inserimento nella realtà lavorativa specifica del territorio.

- **Quinquennio - Diploma di Stato: Liceo Scientifico indirizzo socio-psico-pedagogico**

Alla fine del quinquennio si consegue il Diploma di Stato che garantisce le opportunità per:

- l'immediato inserimento lavorativo nel campo del sociale (asili nido, scuole materne, elementari, assistenza a minori, anziani, disabili, emarginati, ...) e nella gestione di comunità,
- il proseguimento degli studi in tutti gli indirizzi universitari.

A partire dal secondo anno, al fine di garantire in modo adeguato un eventuale rapido inserimento nel mondo del lavoro, verrà progettato e realizzato dal Consiglio di Classe, all'interno della programmazione, un periodo di stage (vedere paragrafo 2.10)

- **Istruzione e formazione professionale**
 - Operatore commerciale addetto alle vendite
 - Operatore turistico
 - Operatore delle cure estetiche (Progetto SPINOFF)
- Istruzione e formazione professionale

2.2 Profili professionali

Liceo socio-psico-pedagogico

Il liceo socio-psico-pedagogico offre basi culturali per la prosecuzione in studi universitari specifici e orienta verso attività rivolte al "sociale" con predominanti valenze culturali ed educative e con riferimento ad aspetti relazionali e di comunicazione. La sua caratterizzazione, nella previsione della polivalenza degli sbocchi, è data da una sostenuta cultura generale integrata da dimensioni specifiche garantite dalla presenza di discipline appartenenti all'area delle scienze umane e all'area delle scienze sociali.

Indirizzo economico aziendale

- **Operatore della Gestione Aziendale:**

Con il diploma di **qualifica di primo livello** l'Operatore della gestione aziendale può svolgere mansioni esecutive nel settore amministrativo di uffici ed aziende di piccole e medie dimensioni. In particolare ha compiti di redazione della corrispondenza ordinaria, anche in due lingue straniere, di protocollo, di archivio, di compilazione documenti, di esecuzione e di rielaborazione delle rilevazioni contabili, di gestione aziendale e di video-scrittura sull'elaboratore elettronico. La polivalenza e la flessibilità della sua preparazione offrono la garanzia di adeguamento alle esigenze del mondo del lavoro e di aderenza alla dinamica di riconversione lavorativa.

- **Tecnico della Gestione Aziendale:**

Il tecnico della gestione aziendale è in grado di operare, in modo attivo e consapevole, in aziende di varia natura e dimensione, inserendosi in modo privilegiato nella funzione amministrativa, gestionale e di pianificazione.

Indirizzo turistico

- **Operatore dell'Impresa Turistica**

Con il diploma di **qualifica di primo livello** l'Operatore dell'Impresa turistica può svolgere mansioni esecutive negli enti e nelle imprese del comparto turistico. In particolare ha compiti di supporto alle attività promozionali, organizzative e gestionali delle molteplici e crescenti manifestazioni della fruizione turistica.

- **Tecnico dei Servizi Turistici**

Il Tecnico dei Servizi turistici è in grado di operare, in modo autonomo e consapevole, in aziende del comparto, con doti di flessibilità e di disponibilità ai continui mutamenti e alle tendenze del mondo circostante.

Indirizzo sociale

- **Operatore dei Servizi Sociali**

L'Operatore dei Servizi Sociali, in base ad una specifica formazione professionale di carattere teorico e tecnico-pratico, svolge la propria attività nell'ambito dei servizi socio-educativi-culturali nei riguardi di soggetti di diversa età. Inoltre può trovare collocazione in istituzioni pubbliche e private, dove si sviluppano momenti di vita comunitaria. All'operatore dei servizi sociali si richiedono, quindi, abilità di osservazione, di comunicazione interpersonale e di animazione di gruppi anche con l'utilizzo di attività ludiche.

- **Tecnico dei Servizi Sociali**

Il Tecnico dei Servizi Sociali ha competenze per inserirsi con autonome responsabilità in strutture sociali operanti sul territorio, con capacità di adeguarsi alle necessità ed ai bisogni mutevoli delle comunità.

Promuove idonee iniziative, ne cura l'organizzazione dal punto di vista giuridico, psicologico e igienico-sanitario e ne valuta l'efficacia.

In particolare, il diploma è titolo utile per l'assunzione come educatore in asilo nido e operatore nei centri residenziali e territoriali di servizi per minori e disabili (circolare n. 45 del 26 luglio 2001 della Giunta Regionale Lombarda, Direzione Generale Famiglia e solidarietà sociale).

Indirizzo alberghiero

- **Operatore dei Servizi di Ristorazione – Settore Cucina**

L'operatore dei Servizi di ristorazione – Settore Cucina, al conseguimento del diploma è capace di eseguire con discreta autonomia la preparazione di piatti caldi e freddi; è in grado di valutare le merci all'entrata e soprattutto i prodotti in uscita, è capace inoltre di predeterminare i tempi di esecuzione del lavoro. Ha una buona formazione culturale e una preparazione professionale flessibile e polivalente. Ha una valida educazione linguistica in due lingue straniere con conoscenza della microlingua di settore. Conosce i principi nutritivi e di conservazione degli alimenti oltre alle principali modificazioni organolettiche e nutrizionali che avvengono durante la cottura. E' in grado di partecipare al calcolo dei costi sia dei singoli piatti che dei menù. E' in grado di partecipare

all'elaborazione di menù giornalieri e rotativi. Partecipa alle operazioni di manutenzione degli utensili e del materiale di cucina e sa situarsi con disponibilità e correttezza all'interno della brigata di cucina.

• **Operatore dei Servizi di Ristorazione – Settore Sala/Bar**

L'Operatore dei Servizi di Ristorazione – Settore Sala Bar, al termine del corso di qualifica è capace di accogliere i clienti e di assisterli durante il consumo dei pasti e di eseguire con discreta autonomia tutte le fasi riguardanti il servizio in ristorante o altre strutture ristorative, nonché le principali attività inerenti il servizio di Bar. Ha una buona formazione culturale e una preparazione professionale flessibile e polivalente. Si esprime con correttezza e proprietà di linguaggio ed è in grado di stabilire rapporti comunicativi adeguati all'interlocutore ed alle situazioni. Ha una valida preparazione linguistica in due lingue straniere con conoscenza della microlingua di settore. Conosce gli impianti delle strutture ristorative e dei reparti con i quali è in grado di stabilire rapporti di collaborazione ed integrazione. E' in grado di partecipare alle operazioni relative al conto. Sa utilizzare le attrezzature di cui cura e controlla anche la pulizia; è responsabile dell'aspetto e delle dotazioni delle sale. Conosce i principi nutritivi e di conservazione degli alimenti. E' in grado di partecipare alla preparazione e allo svolgimento di feste, banchetti, buffet, etc. Conosce i centri di attrazione turistica esistenti nella regione.

• **Tecnico dei Servizi della Ristorazione**

Il Tecnico dei Servizi della Ristorazione è il responsabile delle attività di ristorazione nelle varie componenti in cui essa si articola, in rapporto anche alla specifica tipologia di struttura ristorativa in cui opera.

Pertanto egli ha specifiche competenze nel campo dell'approvvigionamento delle derrate, del controllo qualità – quantità – costi della produzione e distribuzione dei pasti, dell'allestimento di buffet e di banchetti (organizzati in occasioni conviviali sia all'interno che all'esterno dell'azienda), della organizzazione del lavoro e della guida di un gruppo e delle sue relazioni con gruppi di altri servizi.

Poiché egli potrà assumere livelli di responsabilità che possono essere anche elevati, possiede conoscenze culturali tecniche e organizzative rispetto all'intero settore ed in particolare sulle seguenti problematiche:

- il mercato ristorativo e i suoi principali segmenti;
- l'andamento degli stili alimentari e dei consumi locali, nazionali e internazionali;
- l'igiene professionale e nonché le condizioni igienico-sanitarie dei locali di lavoro;
- i moderni impianti tecnologici, le attrezzature e le dotazioni di servizio;
- le tecniche di lavorazione, la cottura e la presentazione degli alimenti;
- la merceologia e le più innovative tecniche di conservazione degli alimenti anche alla luce della moderna dietetica;
- l'antinfortunistica e la sicurezza dei lavoratori del reparto;
- i principali istituti giuridici che interessano la vita di un'azienda ristorativa;
- gli strumenti che può utilizzare un'azienda per conoscere il mercato, per programmare e controllare la sua attività e quella dei singoli reparti.

Date le sue funzioni organizzative del reparto e di coordinamento con gli altri reparti nonché di rapporto con i fornitori e i clienti, il Tecnico dei servizi di ristorazione conosce due lingue straniere e possiede capacità di comunicazione, di comprensione delle esigenze del personale e della clientela e di rappresentazione delle finalità dell'azienda.

Sperimentazioni Percorsi Istruzione Formazione (Ex DPR 275/1999)

- **Corsi Spinoff**

Sperimentazione OPERATORE CURA DELLA PERSONA nel biennio comune aziendale/turistico

L'Istituto Frisi è stato autorizzato ad attivare un corso biennale per Operatore della Cura della Persona, in collaborazione con il CAPAC. Nell'ambito del biennio comune aziendale/turistico, vengono introdotte le materie tipiche del corso per parrucchieri ed estetica. Gli studenti al termine del secondo anno potranno scegliere di frequentare una classe terza che permetterà il conseguimento di uno dei seguenti titoli:

- Attestato regionale per estetista con un credito di biennio aziendale/turistico
- Attestato regionale per parrucchiere con un credito di biennio aziendale/turistico
- Qualifica di operatore aziendale con un credito di biennio corso cure estetiche
- Qualifica per operatore turistico con credito un biennio corso cure estetiche

- **Operatore turistico**

L'operatore dell'impresa turistica è una figura polivalente e flessibile in grado di adattarsi ai diversi contesti e di operare in situazioni di supporto alle molteplici e crescenti attività turistiche svolgendo mansioni di livello esecutivo con margini contenuti di autonomia. La sua professionalità trova occupazione principalmente come: addetto al ricevimento, banconista di agenzia (addetto di agenzia di viaggi), addetto all'informazione turistica, accompagnatore turistico, hostess congressuale. Svolge i seguenti compiti caratteristici:

- ♦ individuare i bisogni, le preferenze e le aspettative della clientela
- ♦ consultare banche-dati informatizzate e materiale informativo cartaceo per avere informazioni costantemente aggiornate, da fornire alla clientela (identificazione dei percorsi, tariffe, modalità alternative di viaggio, assicurazioni, visti, vaccini)
- ♦ fornire informazioni (al banco, al telefono o via e-mail o fax) sui servizi turistici e le principali risorse turistiche del territorio,
- ♦ fornire assistenza di varia natura per agevolare il viaggio e il soggiorno dei turisti
- ♦ gestire le operazioni del front office delle imprese ricettive;
- ♦ ideare e progettare itinerari e pacchetti turistici per specifici target di clientela,
- ♦ elaborare preventivi di servizi turistici
- ♦ emettere i documenti tipici, anche utilizzando appositi software
- ♦ prenotare servizi turistici
- ♦ vendere prodotti turistici

- **Operatore commerciale addetto alle vendite**

L'operatore commerciale delle vendite è una figura polivalente che opera nel settore della distribuzione e gestione delle merci. Possiede competenze finalizzate all'esercizio di attività esecutive con capacità autonome nei limiti delle Tecniche relative alle diverse tipologie di distribuzione e di stoccaggio delle merci. E' in grado di allestire e riordinare spazi espositivi, assistere il cliente nell'acquisto di prodotti ed effettuare le registrazioni relative al flusso delle merci in azienda. Può operare all'interno di strutture di vendita di varie dimensioni, dalla grande distribuzione al commercio al dettaglio. Svolge i seguenti compiti caratteristici:

- ♦ Fornisce assistenza e consulenza tecnica ai clienti, dando contemporaneamente informazioni sulle condizioni di vendita ;
- ♦ Riceve ed evade le ordinazioni dei clienti;
- ♦ Riceve, controlla, immagazzina ed inventaria le merci, collaborando all'accertamento del

- loro fabbisogno
- ♦ Prepara ed aggiorna gli spazi espositivi;
- ♦ Compila e rilascia documenti relativi alla vendita e ad altra documentazione contabile; collabora alla gestione dei reclami; Collabora nell'esecuzione di monitoraggi e statistiche.

Altre sperimentazioni (DPR 275/1999)

- **Qualifica triennale: OPERATORE DEI SERVIZI SOCIALI con sperimentazione musicale**

La sperimentazione in atto si pone l'obiettivo di potenziare la formazione musicale già prevista dall'indirizzo sociale, fornendo i requisiti per accedere ai corsi di qualifica regionale in Animazione musicale.

Il quadro orario viene modificato, nell'ambito del 20% previsto dalla Legge sulla Autonomia Scolastica, con l'introduzione di una nuova materia denominata "Musica d'insieme e pratica della lettura vocale e strumentale alla tastiera".

Insegnamenti

Ascolto, analisi e lettura musicale
 Improvvisazione e composizione
 Pratica della lettura vocale e strumentale alla tastiera
 Musica d'insieme
 Metodologie operative dell'educazione musicale
 Musica e movimento
 Didattica della musica

- **Sperimentazione turistica nel BIENNIO ALBERGHIERO diurno**

La sperimentazione costituisce un arricchimento dell'offerta del Progetto 20002 con l'introduzione di alcune discipline con lo scopo di:

1. rafforzare le conoscenze tecniche con Economia e Gestione dell'Impresa turistica, anticipando la materia prevista solo a partire dal terzo anno
2. fornire un sapere più aggiornato con i tempi; anche in cucina è previsto l'uso del computer per il calcolo dei costi delle varie pietanze utilizzando software specifici
3. potenziamento delle attività di laboratorio

- **Sperimentazione nel monennio operatore impresa turistica con sperimentazione RICEVIMENTO**

La sperimentazione in atto si pone l'obiettivo di potenziare la formazione degli allievi dell'indirizzo turistico con riferimento al front office di strutture ricettive. La figura professionale delineata con questa sperimentazione oltre a poter operare nei diversi contesti turistici con ruoli di contatto con la clientela possiede le competenze per potersi inserire agevolmente nel front office delle strutture ricettive come addetto al ricevimento. Tale figura professionale svolge con un certo grado di autonomia la gestione del cliente dell'albergo (raccolta delle prenotazioni, accoglienza, permanenza e check out). Sa accogliere i clienti e assisterli durante il soggiorno. Si esprime con correttezza e proprietà di linguaggio ed è in grado di stabilire rapporti comunicativi adeguati all'interlocutore e alle situazioni. Ha una valida preparazione in due lingue straniere con conoscenza della microlingua di settore. Sa dare informazioni sulle risorse culturali e turistiche del territorio ed è in grado di consigliare ai clienti spettacoli ed itinerari. Ha una buona conoscenza della struttura ricettiva, dei servizi che offre e dei diversi reparti con i quali è in grado di stabilire rapporti di collaborazione ed

integrazione Si attiene alle indicazioni generali fornite dalla direzione ed interagisce con i clienti e gli altri operatori della struttura anche per la soluzione di problemi o specifiche richieste della clientela.

Il quadro orario viene modificato, nell'ambito del 20% previsto dalla Legge sulla Autonomia Scolastica, con l'introduzione di una nuova materia "Laboratorio di Ricevimento" e con la curvatura delle materie dell'area professionalizzante.

3. L'offerta formativa curricolare - CORSI PER ADULTI

3.1 Presentazione generale

I corsi per adulti sono caratterizzati, per quanto riguarda gli indirizzi di studio e i relativi titoli, dalla medesima offerta formativa dei corsi diurni (indirizzo aziendale, turistico, sociale e alberghiero), peraltro integrata e adattata (anche con riferimento alla metodologia didattica, ai contenuti e agli obiettivi) alla specificità dell'utenza dei corsi in oggetto.

La domanda di istruzione e formazione proveniente da questi ultimi, infatti, risulta molto più complessa e diversificata, nonché bisognosa di una particolare attenzione verso la sua peculiarità per poter essere adeguatamente soddisfatta. Lo studente adulto dispone di un patrimonio (di maturità personale, di conoscenze e competenze, di stili di apprendimento) ormai consolidato e da cui non si può e non si deve prescindere. Inoltre approda a scuola dopo un percorso formativo spesso frastagliato e difficoltoso, una lunga interruzione degli studi e porta con sé un bagaglio di complessità personali (anche logistiche e di organizzazione della propria vita) che provengono direttamente dalla sua condizione di adulto e di lavoratore.

Da qui la necessità di progettare, sperimentare e attuare forme di intervento più efficaci che recepiscano le suddette, peculiari esigenze e realizzino un modello di offerta formativa specificamente indirizzata agli studenti adulti e che risulti adeguata rispetto a tale tipologia di utenti. A tal fine, oltre alle specifiche attività di seguito descritte, si attua costantemente un intervento su tutte le tipologie di attività scolastiche attraverso la realizzazione di forme attuative delle stesse più consone (sotto l'aspetto organizzativo, didattico e relazionale) a un modello di Educazione degli adulti e la progettazione *ex novo* di attività esclusivamente concepite per tale modello di offerta formativa.

3.2 Indirizzi di studio e titoli rilasciati

- **Qualifiche triennali:**
 - **Operatore della Gestione Aziendale**
 - **Operatore dell'Impresa Turistica**
 - **Operatore dei Servizi Sociali**
 - **Operatore dei Servizi di Ristorazione – Settore Cucina**
 - **Operatore dei Servizi di Ristorazione – Settore Sala/bar**

Nei primi due anni il peso maggiore viene dato alle materie **dell'area comune**, che coincidono con quelle previste per il biennio iniziale di tutte le scuole superiori.

A partire dal terzo anno si potenziano le materie dell'**area di indirizzo**, al fine di garantire in modo adeguato un eventuale rapido inserimento nel mondo del lavoro.

- **Bienni post-qualifica - Diplomi di Stato:**
 - **Tecnico della Gestione Aziendale**
 - **Tecnico dei Servizi Turistici**
 - **Tecnico dei Servizi Sociali**

Il tecnico, alla fine del biennio post-qualifica, consegue:

- ♦ il Diploma di Stato che garantisce le opportunità per il proseguimento degli studi in tutti gli indirizzi universitari;
- ♦ Certificazione di crediti acquisiti nella Microarea che offre possibilità di inserimento nella realtà lavorativa specifica del territorio.

3.3 Profili professionali

Indirizzo economico aziendale

- **Operatore della Gestione Aziendale:**

Con il diploma di **qualifica di primo livello** l'Operatore della gestione aziendale può svolgere mansioni esecutive nel settore amministrativo di uffici ed aziende di piccole e medie dimensioni. In particolare ha compiti di redazione della corrispondenza ordinaria, anche in due lingue straniere, di protocollo, di archivio, di compilazione documenti, di esecuzione e di rielaborazione delle rilevazioni contabili, di gestione aziendale e di video-scrittura sull'elaboratore elettronico. La polivalenza e la flessibilità della sua preparazione offrono la garanzia di adeguamento alle esigenze del mondo del lavoro e di aderenza alla dinamica di riconversione lavorativa.

- **Tecnico della Gestione Aziendale:**

Il tecnico della gestione aziendale è in grado di operare, in modo attivo e consapevole, in aziende di varia natura e dimensione, inserendosi in modo privilegiato nella funzione amministrativa, gestionale e di pianificazione.

Indirizzo turistico

- **Operatore dell'Impresa Turistica**

Con il diploma di **qualifica di primo livello** l'Operatore dell'Impresa turistica può svolgere mansioni esecutive negli enti e nelle imprese del comparto turistico. In particolare ha compiti di supporto alle attività promozionali, organizzative e gestionali delle molteplici e crescenti manifestazioni della fruizione turistica.

- **Tecnico dei Servizi Turistici**

Il tecnico dei Servizi turistici è in grado di operare, in modo autonomo e consapevole, in aziende del comparto, con doti di flessibilità e di disponibilità ai continui mutamenti e alle tendenze del mondo circostante.

Indirizzo sociale

- **Operatore dei Servizi Sociali**

L'Operatore dei Servizi Sociali, in base ad una specifica formazione professionale di carattere teorico e tecnico-pratico, svolge la propria attività nell'ambito dei servizi socio-educativi-culturali nei riguardi di soggetti di diversa età. Inoltre può trovare collocazione in istituzioni pubbliche e private, dove si sviluppano momenti di vita comunitaria. All'operatore dei servizi sociali si richiedono, quindi, abilità di osservazione, di comunicazione interpersonale e di animazione di gruppi anche con l'utilizzo di attività ludiche.

- **Tecnico dei Servizi Sociali**

Il Tecnico dei Servizi Sociali ha competenze per inserirsi con autonome responsabilità in strutture

sociali operanti sul territorio, con capacità di adeguarsi alle necessità ed ai bisogni mutevoli delle comunità.

Promuove idonee iniziative, ne cura l'organizzazione dal punto di vista giuridico, psicologico e igienico-sanitario e ne valuta l'efficacia.

In particolare, il diploma è titolo utile per l'assunzione come educatore in asilo nido e operatore nei centri residenziali e territoriali di servizi per minori e disabili (circolare n. 45 del 26 luglio 2001 della Giunta Regionale Lombarda, Direzione Generale Famiglia e solidarietà sociale).

Indirizzo alberghiero

• Operatore dei Servizi di Ristorazione – Settore Cucina

L'operatore dei Servizi di ristorazione – Settore Cucina, al conseguimento del diploma è capace di eseguire con discreta autonomia la preparazione di piatti caldi e freddi; è in grado di valutare le merci all'entrata e soprattutto i prodotti in uscita, è capace inoltre di predeterminare i tempi di esecuzione del lavoro. Ha una buona formazione culturale e una preparazione professionale flessibile e polivalente. Ha una valida educazione linguistica in due lingue straniere con conoscenza della microlingua di settore. Conosce i principi nutritivi e di conservazione degli alimenti oltre alle principali modificazioni organolettiche e nutrizionali che avvengono durante la cottura. E' in grado di partecipare al calcolo dei costi sia dei singoli piatti che dei menù. E' in grado di partecipare all'elaborazione di menù giornalieri e rotativi. Partecipa alle operazioni di manutenzione degli utensili e del materiale di cucina e sa situarsi con disponibilità e correttezza all'interno della brigata di cucina.

• Operatore dei Servizi di Ristorazione – Settore Sala/Bar

L'Operatore dei Servizi di Ristorazione – Settore Sala Bar, al termine del corso di qualifica è capace di accogliere i clienti e di assisterli durante il consumo dei pasti e di eseguire con discreta autonomia tutte le fasi riguardanti il servizio in ristorante o altre strutture ristorative, nonché le principali attività inerenti il servizio di Bar. Ha una buona formazione culturale e una preparazione professionale flessibile e polivalente. Si esprime con correttezza e proprietà di linguaggio ed è in grado di stabilire rapporti comunicativi adeguati all'interlocutore ed alle situazioni. Ha una valida preparazione linguistica in due lingue straniere con conoscenza della microlingua di settore. Conosce gli impianti delle strutture ristorative e dei reparti con i quali è in grado di stabilire rapporti di collaborazione ed integrazione. E' in grado di partecipare alle operazioni relative al conto. Sa utilizzare le attrezzature di cui cura e controlla anche la pulizia; è responsabile dell'aspetto e delle dotazioni delle sale. Conosce i principi nutritivi e di conservazione degli alimenti.

Sperimentazione nel BIENNIO ALBERGHIERO pomeridiano

Con tale sperimentazione si cerca di potenziare le attività di laboratorio del settore alberghiero.

Dati Personale

La situazione del personale docente e ATA (organico di fatto) in servizio al 15/03/2009 puo' così sintetizzarsi:

Insegnanti titolari a tempo indeterminato full-time	64
Insegnanti titolari a tempo indeterminato part-time	9
Insegnanti titolari di sostegno a tempo indeterminato full-time	6
Insegnanti titolari di sostegno a tempo indeterminato part-time	0
Insegnanti su posto normale a tempo determinato con contratto annuale	7
Insegnanti di sostegno a tempo determinato con contratto annuale	0

Insegnanti a tempo determinato con contratto fino al 30 Giugno	22
Insegnanti di sostegno a tempo determinato con contratto fino al 30 Giugno	26
Insegnanti di religione a tempo indeterminato full-time	1
Insegnanti di religione a tempo indeterminato part-time	0
Insegnanti di religione incaricati annuali	0
Insegnanti su posto normale con contratto a tempo determinato su spezzone orario	16
Insegnanti di sostegno con contratto a tempo determinato su spezzone orario	0
TOTALE PERSONALE DOCENTE	151

A.T.A.:

Direttore dei Servizi Generali ed Amministrativi	1
Assistenti Amministrativi a tempo indeterminato	5
Assistenti Amministrativi a tempo determinato con contratto annuale	3
Assistenti Amministrativi a tempo determinato con contratto fino al 30 Giugno	2
Assistenti Tecnici a tempo indeterminato	2
Assistenti Tecnici a tempo determinato con contratto annuale	0
Assistenti Tecnici a tempo determinato con contratto fino al 30 Giugno	3
Collaboratori scolastici dei servizi a tempo indeterminato	0
Collaboratori scolastici a tempo indeterminato	10
Collaboratori scolastici a tempo determinato con contratto annuale	3
Collaboratori scolastici a tempo determinato con contratto fino al 30 Giugno	4
Personale ATA a tempo indeterminato part-time	1
TOTALE PERSONALE ATA	34

Classi-allievi

La popolazione scolastica per l'anno scolastico 2007/08 ammontava a n 1081 alunni di cui n. 732 alunni per i corsi del diurno e a n. 349 per quelli del serale; le classi erano 49 (di cui n. 33 diurne (di cui 3 articolate) e 16 serali (di cui 4 articolate):

La struttura delle classi per l'anno scolastico 2007/08 era la seguente:

N. classi articolate: 7

	Classi/Sezioni		Alunni Iscritti	Alunni frequentanti									
	Numero classi diurni (a)	Numero classi serali (b)		Totale classi (c=a+b)	Alunni iscritti al 1°settembre corsi diurni (d)	Alunni iscritti al 1°settembre corsi serali (e)	Alunni frequentanti classi corsi diurni (f)	Alunni frequentanti classi corsi serali (g)	Totale alunni frequentanti (h=f+g)	Di cui div. abili	Differenza tra alunni iscritti al 1° settembre e alunni frequentanti corsi diurni (i=d-f)	Differenza tra alunni iscritti al 1° settembre e alunni frequentanti corsi serali (l=e-g)	Media alunni per classe corsi diurni (f/a)
Prime	9	3	12	225	73	208	69	277	26	17	4	23,11	23.00
Seconde	9	3	9	175	52	173	49	222	18	2	3	19.22	16,33
Terze	6	4	10	138	96	136	90	226	07	2	6	22.67	22,50
Quarte	4	3	10	100	85	96	78	174	12	4	7	24.00	26,00
Quinte	5	3	9	119	63	119	63	182	15	0	0	23.80	21.00
Totale	33	16	49	757	369	732	349	1081	78	25	20	22,18	21.81

La popolazione scolastica per l'anno scolastico 2008/09 ammonta a n 1063 alunni di cui n. 720 alunni per i corsi del diurno e a n. 343 per quelli del serale; le classi sono 52 (di cui n. 35 diurne (di cui 4 articolate) e 17 serali (di cui 3 articolate):

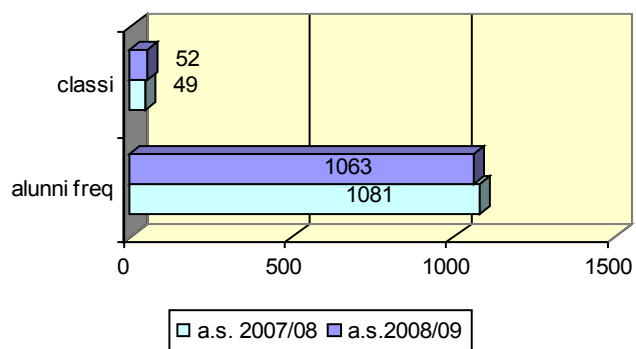
La struttura delle classi per l'anno scolastico 2008/09 è la seguente:

N. classi articolate: 7

	Classi/Sezioni		Alunni Iscritti	Alunni frequentanti									
	Numero classi diurni (a)	Numero classi serali (b)		Totale classi (c=a+b)	Alunni iscritti al 1°settembre corsi diurni (d)	Alunni iscritti al 1°settembre corsi serali (e)	Alunni frequentanti classi corsi diurni (f)	Alunni frequentanti classi corsi serali (g)	Totale alunni frequentanti (h=f+g)	Di cui div. abili	Differenza tra alunni iscritti al 1° settembre e alunni frequentanti corsi diurni (i=d-f)	Differenza tra alunni iscritti al 1° settembre e alunni frequentanti corsi serali (l=e-g)	Media alunni per classe corsi diurni (f/a)

										<i>ti corsi diurni (i=d-f)</i>	<i>ti corsi serali (l=e-g)</i>		
Prime	10	3	13	225	73	237	75	312	24	-12	-2	23,70	25,00
Seconde	9	3	12	163	52	169	50	219	22	-6	2	18,78	16,67
Terze	7+2 art	4+ 1 art	11	138	70	142	85	227	18	-4	-15	20,29	21,25
Quarte	5+1 art	4 +1 art	9	105	85	107	91	198	8	-2	-6	21,40	22,75
Quinte	4+1 art	3+ 1 art	7	89	63	88	62	150	13	1	1	22,00	20,67
Totale	35+4 art	17+ 3 art	52	720	343	743	363	1106	85	-23	-20	21,22	21,35

Popolazione scolastica



La gestione amministrativa

GENNAIO- AGOSTO 2008

Il Programma Annuale relativo all'esercizio finanziario 2008 è stato predisposto, approvato e avviato alla realizzazione; successivamente al termine dell'attività didattica sono state avviate procedure di verifica dello stato di realizzazione dei progetti: tale analisi ha portato alla chiusura di alcuni di essi, sia per naturale esaurimento, sia alla luce dei risultati conseguiti.

Si è anche provveduto alla liquidazione dei compensi per alcuni progetti conclusi regolarmente entro il 30/6/2008

SETTEMBRE –DICEMBRE 2008

Si è proceduto al riesame dei progetti residui, con pianificazione delle attività; sono quindi state attivate procedure contabili per il rifinanziamento di alcuni progetti alla luce dei rivisti obiettivi e alla creazione di nuovi progetti in virtù di ulteriori finanziamenti. Tali operazioni sono state oggetto di deliberazione del Consiglio di Istituto.

Si è proceduto in questo periodo alla liquidazione dei compensi a saldo dei progetti realizzati .

L'erogazione dei fondi

Occorre far rilevare come il generalizzato ritardo nell'erogazione dei fondi da parte degli enti preposti abbia comportato difficoltà nella gestione amministrativa, con riflessi gestionali, amministrativi.

Il mod. L, *Elenco dei residui attivi 2008*, dà un'idea di quanto non sia stato erogato in tempo utile.

Dichiarazioni

- Non sono state tenute gestioni fuori bilancio.
- L'ammontare dei pagamenti, per ogni voce di spesa, è stato contenuto nei limiti degli stanziamenti di previsione definitiva.
- I pagamenti sono stati emessi a favore dei diretti beneficiari e regolarmente documentati e quietanzati.
- I giustificativi di spesa sono stati regolari ai fini dell'osservanza delle norme sull'applicazione dell'IVA, del bollo e, se del caso, delle ritenute previdenziali, assistenziali e fiscali.
- Sulle fatture sono stati apposti gli estremi di presa in carico, e ove previsto, il numero di inventario.

La gestione finanziaria

Evoluzione del Programma Annuale 2008

Le previsioni formulate nel Programma Annuale 2008 approvato dal Consiglio di istituto con delibera n. 2 del 12 febbraio 2008 e con parere favorevole di regolarità contabile dai revisori dei conti del 09/07/2008, sono state modificate a seguito di intervenuti fatti contabili, quali nuove assegnazioni di fondi, la ridefinizione dei costi e la

necessità di attivare i seguenti nuovi progetti

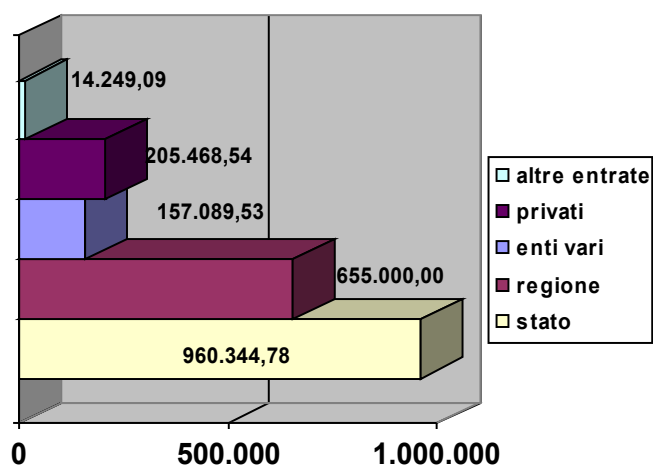
- n.34 Progetto Seminario formazione D.S
- n.35 Area a rischio 2007/08
- n.36 Area a processo immigratorio 2007/08
- n.37 Attività piano accomp.indicazioni curriculum
- n.38 Progetto Arifl
- n. 39 Bullismo
- n. 40 Esami maturità dirigenti comunità
- n. 41 I.F.T.S.
- n. 42 Certifica il tuo Italiano due
- n. 43 Certifica il tuo Italiano due Frisi
- n. 44 Ditals II livello

.Le modifiche al Programma Annuale sono state approvate dal Consiglio di Istituto con specifiche delibere:

- delibera n.09 del C.d.I. n. 103 del 12/03/2008
- delibera n.14 del C.d.I. n. 104 del 29/04/2008
- delibera n.21 del C.d.I. n. 105 del 30/06/2008
- delibera n.34 del C.d.I. n. 107 del 16/10/2008
- delibera n.42 del C.d.I. n. 108 del 24/11/2008
- delibera n.48 del C.d.I. n. 109 del 18/12/2008

Sono state contabilizzate, e quindi conteggiate in bilancio, le poste aventi giustificazione contabile, indipendentemente dalla previsione iniziale. Nei casi opportuni, si è proceduto alla costituzione di residui attivi o passivi.

Ripartizione accertamenti



In complesso, le voci attive previste mostrano i seguenti dati salienti:

previsione iniziale	variazioni	previsione definitiva	accertamento + avanzo ammin.	maggiore entrata
1.045.723,76	1.321.865,38	2.367.589,14	2.567.396,32	207.261,70

La ripartizione degli accertamenti mostra come l'entrata complessiva dell'Istituto derivi per la maggior parte da finanziamenti statali rispetto ai finanziamenti da enti pubblici e privati e altre entrate.

La maggiore entrata evidenziata di € 207.261,70 è costituita da:

0201

Finanziamento lingua straniera	3.183,62
Terza area 2008/09	65.791,00
TOTALE	68.974,62

0204

Finanziamento formazione docenti sostegno	3.500,00
Finanziamento formazione/ informazione per docenti operanti su posto di sostegno	2.218,44
Finanziamento supervisori	957,31
Finanziamento formazione DS. U.S.R.	10.000,00
Finanziamento educazione stradale 2008/09	1.117,00
Finanziamento libri di testo e comodato d'uso	2.005,00
Finanziamento Indicazioni per il curriculum U.S.R.	111.330,00
TOTALE	131.127,75

0501 € 5.680,31 per contributi alunni iscrizioni ed esami

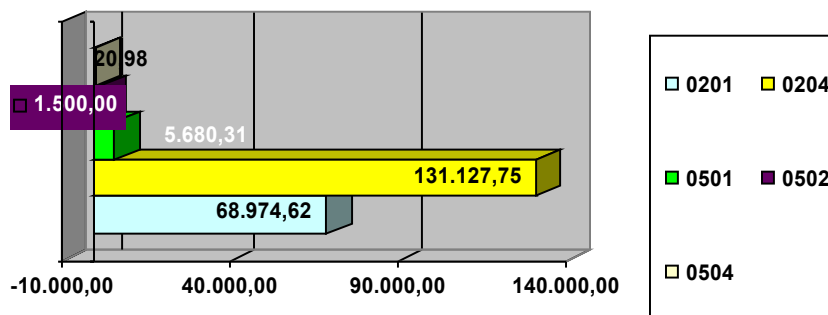
0502 € 1.500,00 per versamenti alunni viaggi istruzione e per conservazione strutture

0504 € 834,00 per maggiore entrata per versamenti Ecdl

0504 € 3,50 per maggiore entrata rimborso spese alberghiero

0504 € - 858,48 per minori versamenti Ditals

Composizione della maggiore entrata



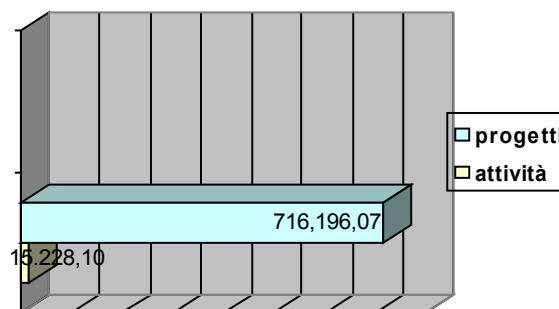
A loro volta, le passività mostrano le seguenti risultanze:

	previsione iniziale	variazioni	previsione definitiva	impegno	minore spesa
uscite	1.045.723,76	541.217,06	2.318.364,99	1.586.940,92	731.424,17

La minore spesa evidenziata è costituita massimamente da economie verificate sui progetti, per minori spese o per realizzazione di alcuni di essi nel successivo esercizio finanziario.

Tutti i dati analizzati sono dimostrati dal mod. H, *Conto finanziario allegato al Conto Consuntivo 2007*.

MINORI IMPEGNI



La gestione dei residui

Le risultanze finali del mod. L, *Elenco dei residui*, mostrano:

	totali	di anni precedenti	dell'anno 2008
residui attivi	764.914,58	281.672,16	483.242,42
residui passivi	168.349,01	4.522,67	163.826,34
differenza	596.565,57	277.149,49	319.416,08

I residui attivi sono originati da crediti che devono essere riscossi dall'Ufficio Scolastico di Milano, dal M.I.U.R., dalla Provincia di Milano per Apprendistato, dalla Fondazione ISMU per corso formazione Ditals II, dagli alunni per viaggi di istruzione, eccl, borsone parrucchiere ecc, dagli esterni per rimborso spese alberghiero, ditals, contributo bar Istituto.

Ulteriori crediti risultano da riscuotere dalla Regione Lombardia per il saldo del progetto "Certifica il tuo Italiano" e per il progetto Agenzia regionale istruzione formazione lavoro, dalla Fondazione Clerici per il finanziamento del Polo socio formativo, dalla Scuola Capofila del "Certifica il tuo Italiano" per spese sede esame Frisi/Cils.

I residui passivi, a loro volta, riguardano principalmente: il saldo di fatture fornitori ricevute nella parte terminale dell'anno; retribuzioni supplenti mese di dicembre con relativi contributi e ritenute da versare, saldo del fondo dell'istituzione scolastica 2007/08, compensi corso formazione ditals II e Arifl.

Inoltre il D.S., con decreto n. 1150 del 24/11/2008 ha decretato la diminuzione dei seguenti residui attivi per un totale di **€ 42.676,17**:

€ 8.016,34 in quanto, con autorizzazione dell'Ufficio Scolastico Regionale per la Lombardia prot.n. 14785 del 07/04/2008, è stato autorizzato il prelievo dei fondi ministeriali giacenti presso l'Istituto per l'utilizzo a parziale copertura delle spese terza area a.s. 2005/06

€ 24.418,14 in quanto, con autorizzazione dell'Ufficio Scolastico Provinciale di Milano prot.n. 20615 del 23/10/2008, è stato autorizzato il prelievo dei fondi dell'Ufficio Scolastico Provinciale giacenti presso l'Istituto per l'utilizzo a parziale copertura delle spese terza area a.s. 2007/08.

€ 7.235,36 sempre relativi al contributo terza area 2007/08 per minor accertamento rispetto alla previsione

€ 2.996,48 riguardante residui fondi da versare ad altre scuole dall'esercizio 1999 (decreto provv n. 50350 del 17/12/1998 per progetti continuita' educativa integrazione alunni H) per l'utilizzo a parziale copertura delle spese terza area a.s. 2007/08.

€ 9,85 considerato che il Comune di Bresso ha finanziato € 14.570,15 per il finanziamento dei compensi relativi all'educatrice Cinalli Mirella invece di € 14.580,00, in quanto la fattura dell'educatrice era inferiore di € 9,85 rispetto alla previsione;

e la diminuzione dei seguenti residui passivi per un totale di € 3.436,62 :

€ 2.996,48 visto che l'U.S.P. ha autorizzato l'annullamento del residuo per utilizzare il minor impegno a parziale copertura delle spese terza area a.s. 2007/08.

€ 60,00 considerato che la fattura dell'Ambro Scuola è inferiore rispetto alla previsione

€ 380,14 considerato che La Prof.ssa Piro Vittoria ha restituito lo stipendio netto di € 668,44 percepito in più e pertanto non è stato necessario versare i relativi contributi per € 380,14

La situazione di cassa

La situazione di cassa al 31/12/2008 la cui consistenza è di € 352.104,90 risulta dall'allegato mod. J, *Situazione amministrativa definitiva al 31/12/2008*, ed è suffragata dalle risultanze dell'Istituto cassiere alla stessa data.

I risultati economici

Sempre dal mod. J si ricavano i seguenti risultati economici:

- Un avanzo di competenza di € 405.220,11 in relazione a maggiori entrate accertate nel 2008 rispetto alle spese impegnate nell'esercizio finanziario 2008
- avanzo di amministrazione determinato in € 948.670,47 dato dal saldo di cassa sommato alla differenza (positiva) tra residui attivi (crediti) e residui passivi (debiti) alla fine dell'esercizio.

Ripartizione dell'avanzo di amministrazione

In ragione della natura delle economie che hanno consentito la formazione del citato avanzo di amministrazione, sono stati evidenziati vincoli di spesa al 31/12/2008 da considerare nel corso del successivo esercizio finanziario 2009

01 Avanzo di Amministrazione

01	avanzo amministrazione non vincolato	€ 18.100,50
----	--------------------------------------	----------------

01	Avanzo di Amministrazione	€
	02 avanzo amministrazione vincolato	930.569,97
Finanziamento assistente lingua straniera		3.183,62
Terza area 2008/09		65.791,00
formazione docenti sostegno		3.500,00
Formazione/informazione per docenti operanti su posti di sostegno		2.218,44
Finanziamento supervisori		957,32
Formazione USR Dirigenti Scolastici		10.000,00
Educazione stradale 2008/09		1.117,00
Libri di testo e comodato d'uso		2.005,00
Piano di accompagnamento alle Indicazioni per il curriculum USR		111.330,00
Viaggi istruzione 2008/09		1.000,00
Versamenti conservazione strutture		500,00
Ecdl		834,00
Istituto Cavalieri per rimborso spese esercitaz. alberghiero		3,50
AA02 assistenza alunni DVA.		2.994,32
borse studio vincolato		100,00
residuo passivo eliminato Piro		380,14
AA03 spese di missione		95,03
AA03 Assicurazione lingua straniera		388,33
AA03 rimborsi spese revisori		251,56
AA04 spese investimento		524,57
PP02 snodo h		48.265,28
PP06 sicurezza		3.455,10
PP08 diversamente abili (fondi Pagliuca)		2.344,12
PP09 attivita' di formazione		4.326,70
PP10 sviluppo informatico		3.167,05
PP12 dislessia		4.042,85
PP15 Mentore formazione tutor		611,65
PP19 Sperimentazioe musicale (da disponibilita' finanz al 31/12/2008 legge 440)		4336,44
PP21 simulimpresa		365,00
PP23 alternanza scuola lavoro rimborso esercitazione alberghiera	spese	6.068,47
PP27 cils/ditals		1.426,80
PP29 obbligo istruzione		48.813,44
PP31 Volontariato		138,14
PP32 Apprendistato		133.927,56
PP33 Lavori di conservazione strutture		13.184,98
PP37 attivita' piano accomp curriculum USR		5.234,88
PP42 CIT DUE		418.290,30
PP43 CIT DUE Frisi		13.404,18
Disponibilita' finanziaria		12.453,23

La gestione patrimoniale

Il prospetto che segue fornisce i seguenti valori numerici

	LIBRI	IMPIANTI- MACCHINARI	ATTREZZATURE
--	--------------	---------------------------------	---------------------

AL 1/01/2008	16.217,31	647.661,69	22.775,99
INCREMENTI	//	40.383,61	//
DIMINUZIONI	//		//
AL 31/12/2008	16.217,31	688.045,30	22.775,99

Gli incrementi sono dovuti , per quanto attiene alla categoria mobili-arredi, all'acquisto di tre armadi mentre per la categoria impianti e macchinari all'acquisto di attrezzature per il laboratorio di cucina e personal computers per laboratori di informatica e linguistico.

Il Mod. K conto del patrimonio evidenzia, oltre ai residui attivi e passivi, la disponibilita' liquida alla data 31/12/2008 di € 352.104,90 costituita dal fondo di cassa .

ENTRATE

Finanziamenti statali

Sono pervenuti finanziamenti e contributi a titolo di:

Dotazione finanziaria

Terza area

Sicurezza

Compensi supervisor tirocini

Istruzione formazione professionale.

I.F.T.S.

Legge 440

Scuola Aperta

Progetto bullismo

Assistenti lingua straniera (francese)

Libri di testo e comodato d' uso

Corsi Recupero

Snodo H

Alternanza scuola lavoro

Corsi serali

Corsi per il conseguimento patentino ciclomotori

Educazione stradale

Formazione personale docente e ata

Finanziamenti da Enti Pubblici

Hanno versato fondi vincolati:

Provincia di Milano per contributo caro libri – spese d'ufficio e di manutenzione e contributo per acquisto P.C. per d.v.a.

Comune di Milano per diritto allo studio, per assistenza agli alunni DVA, per contributi libri di testo

Finanziamenti da Enti Privati

Hanno versato fondi a favore dell'Istituto :

“famiglie non vincolati” gli alunni per contributi scolastici per iscrizioni ed esami,

“famiglie vincolati” gli alunni per quote a loro carico per viaggi di istruzione e visite didattiche e servizi vari

“altri vincolati” gli Istituti scolastici che fanno capo al Frisi ,che è Test center per quanto riguarda la Patente Europea di informatica (E.C.D.L.), hanno effettuato versamenti per l'acquisto di skills card ed esami on-line; esterni per sostenere gli esami Ditals II , la Fondazione Cariplo per il progetto Laiv e altri soggetti

esterni per rimborso spese di esercitazioni dell'alberghiero.

Altre entrate

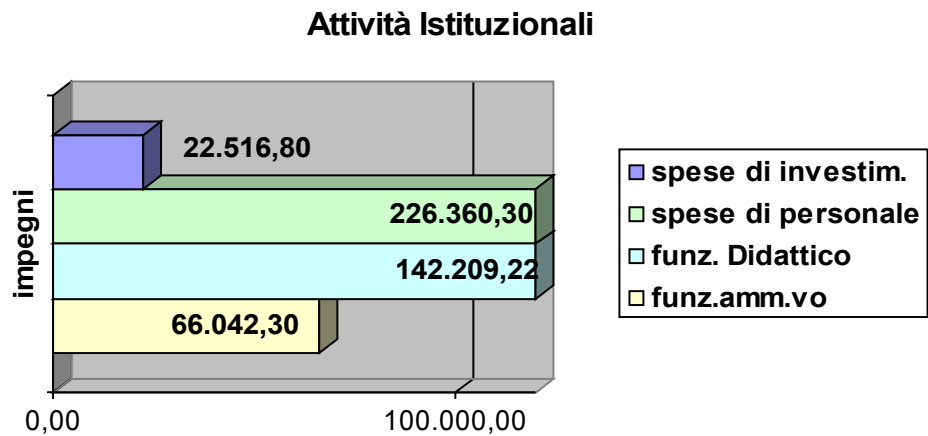
Sono state accertate somme per interessi attivi bancari e postali.

SPESE

Le attività

Su un totale di spese impegnate di € 1.586.940,82 le spese impegnate che hanno riguardato le attività ordinarie dell'Istituzione scolastica, ammontano a € **457.128,62**

Il grafico che segue ne illustra la ripartizione. Spicca la prevalenza delle spese per il funzionamento didattico e le spese di personale



La lettura del mod. I relativo all'attività A3, *Spese di personale*, ne mette in luce la composizione e fa rilevare l'importanza della spesa per supplenze ed esami

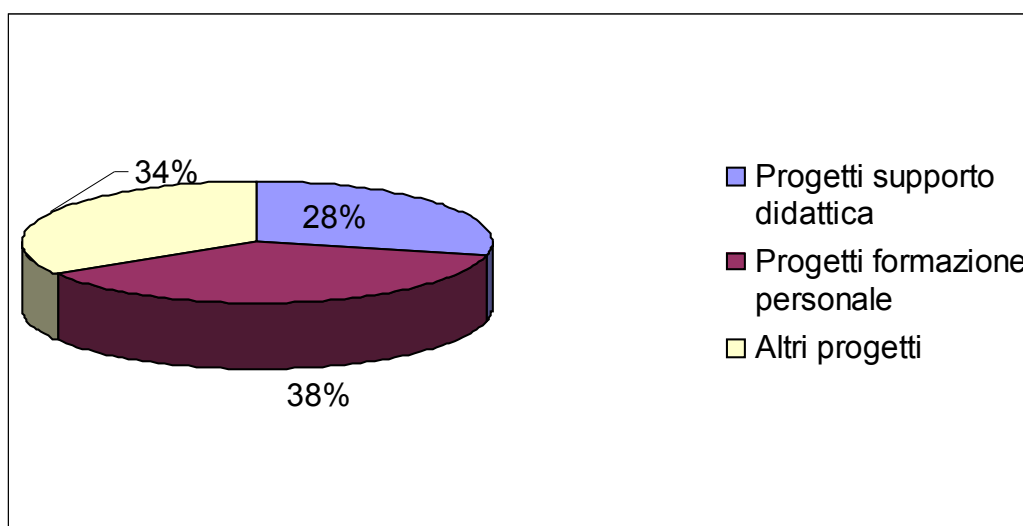
I progetti

L'attività progettuale prevista dal impianto amministrativo contabile è elemento caratterizzante dell'istituzione scolastica.

I vari ambiti di interventi, definiti genericamente "progetti", hanno riguardato le sotto distinte aree di intervento.

Le spese impegnate relative ai progetti ammontano a € 1.129.812,20

tipologia di progetti	impegni
PROGETTI SUPPORTO DIDATTICA	321.887,84
PROGETTI FORMAZIONE PERSONALE	425.155,18
ALTRI PROGETTI	382.769,18
TOTALE	1.129.812,20



	Personale	Beni Di Consumo (impegn.)	Servizi Esterni (impegnato)	Altre Spese	rimborsi /partite giro	Investimenti	Programmazione Definitiva
	(impegnato)			(impegnato)	(impegnato)	(impegnato)	
AA01		31.843,23	29.875,26	4.323,81			71.522,
AA02		55.784,11	64.829,12	18.430,00	3.165,99		150.697,
AA03	223.024,69			3.335,61			227.095,
AA04						22.516,80	23.041,
PROGETTI SUPPORTO DIDATTICA	133.306,70	11.356,09	173.005,05	4.220,00			393.800,
PROGETTI FORMAZIONE PERSONALE	11.882,47	505,89	104.063,70	308.703,12			438.759,
ALTRI PROGETTI	258.826,72		12.788,23	111.154,23			1.013.447,

<i>TOTALE</i>	627.040,58	99.489,32	384.561,36	450.166,77	3.165,99	22.516,80	2.318.364,
<i>TOTALE/TOTALE IMPEGNI %</i>	39,51	6,27	24,23	28,37	0,20	1,42	

Considerazioni finali

Si segnala che l'Istituto Paolo Frisi è stato incaricato della gestione amministrativo-contabile da parte dell'Ufficio Scolastico Regionale per i seguenti Progetti::

PP34 Seminario Nazionale formazione Dirigenti Scolastici

PP37 Attività' accompagnamento curricolo

PP38 Agenzia regionale per l'istruzione, formazione e lavoro

PP41 I.F.T.S,

PP 42 Certifica il tuo italiano due

Milano, 4 aprile 2009

Il Dirigente Scolastico

(Prof.Luca Azzollini)